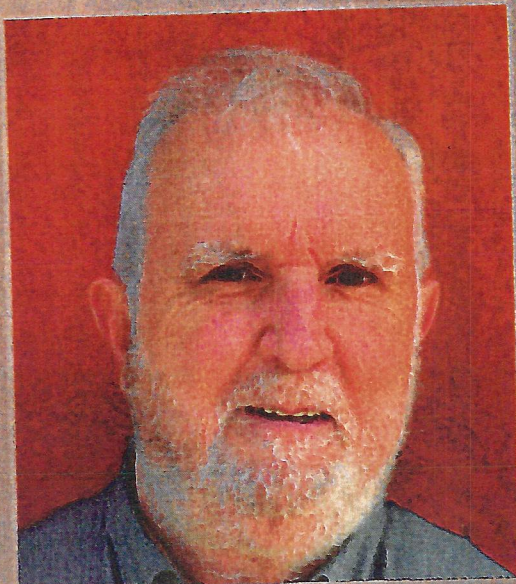


Euskal Herriko
Gazteluak
IPARRALDEA



ANTTON ARRIETA VALVERDE



Antton Arrieta Valverde (Lima, 1955), hamar urte zituenetik Donostiaratua, 16 zituela buru-belarri sartu zen euskal kulturari, euskara ikasteari ekin zion, eta Aranzadi Zientzia Elkartearen eta Euskal Herriaren Adiskideen Elkartearen eman zuen izena. Baselizak eta beste alor batzuk jorratu eta gero, 1994. urtean arkitektura militarren gaiari heldu zion, bereziki euskara beste esparru batera eramateko asmotan.

XVI. eta XIX. mendeen arteko gotorgintzari dagokion *Euskal Herriko forteak. Berpizkundetik karlismora* liburu aitzindaria izan ezik (2015), Erdi Aroko gazteluak izan ditu jomuga eta gizarteari eskainitako ekarpen nagusia. Azken urteetan Erdi Aroko ikur horiek erroldatzera bideratu ditu ahaleginak, eta horren emaitza izaten ari da Euskal Herriko gazteluak bilduma, dagoeneko lau liburuki plazan dituela: Araba (2018), Bizkaia (2019), Gipuzkoa (2021) eta Iparraldea (2023).

Jarduera horretan dozena bat gaztelu lokalizatu ditu, eta beste hainbeste gotorleku berri arkeologoen esku utzi ditu, haien eraikuntza eta erabilera garaiak zehaztu ditzaten.

Helbide elektronikoa:
euskalherriko gazteluak@gmail.com

1.32. SENPERE (LAPURDI): SENPEREKO GAZTELUA



Gaztelua eta jositako eraikinak airetik, mendebaldetik.

3

Historia

XII. eta XVII. mendeen artean, Lapurdiko gertaeretan eragin handia izan zuten gazteluak eta haren jabeek, eta, ondorioz, herrialdeko gaztelurik ezagunenetakoa da Senperekoa. Beti pribatua izan bazen ere, *jauregi* deitzen diote herritarrek. Udalerrian ere, Ibarren zen lehen hirigunea eta izen nagusia, baina, egun, Senpereko auzo bat besterik ez da, Ibarrrun deitura duena. Leinua eta jaurgoa (herria) aldaera batzuekin agertzen dira agirietan (Samper, Sant Pedro, Sant Per...). Batzuetan, aipuak nahasi egiten dira Donazarreko idazkera berdintsuko leinuarekin.

Senpere izeneko leinukideak goiz agertu arren (*quoasen de sent pe*, 1150-1167 urteen artean; *p. de sen per* eta *domenge de sen per*, 1200-1250 artean...), eten egin zen Raimonde premua Hazparneko Petri Arnaud Zaldukoarekin ezkontzean (1190). Zaldukoak 200 urtez izan ziren Senpereko jaurgoaren jabe.

Zaldutarrak Tailleburg-eko Guduan izan ziren akitaniarrekin eta ingelesenekin (1242), non frantziarrek gailendu baitzituzten. Bien bitartean, Gaskoiniako Gerran (1237-1248) ere leialak izan ziren Ingalaterrako monarkekin, leinuburu Arnalt Zaldu zela, eta horien

lekuko 1249an jasandako kalteak aipatzen zituzten, Hazparneko gazteluaren suntsiketa barne. Senperen, besteak beste, *aulam apud Sanctum Petrum d'Iuarren* galdu zuela aitortzen zuen. «Aula» hori ez da «castro», baina eraikin berezi bat zela adierazten ari da, eta batzuek *gaztelu* hitzarekin itzultzen dute latinetik. Senpereko herritarrek ere etxeak eta bestelako ondasunak galdu zituzten; salaketak «Parrochia Sancti Petri d'Iuarren» azpiatalean daude bilduak.

Senperetik, beti Zaldu leinuari lotua, Arnaud de Durfort zaldunaren aurka borrokatu behar izan zuen, 1338an Ingalaterrako Eduardo III.a erregeak (1327-1377) Lapurdiko baile izendatu zuenean, Arnaud Zalduri baitzegokion titulua. Arazoak izan ziren Lapurdiren eta Baionaren arteko XIV. mendeko liskarretan ere, eta larrutik ordaindu behar izan zuten parte-hartzea Milafrangako zubiko gertaeran, 1343an, non Gilen Arnaud orduko Senpereko jaunaz gain haren hiru senide ito baitzituen Pierre de Pouyanne Baionako auzapezak: Gilen Arnaud Zalduko jauna, Senpereko jaunaren osaba; Oier Zaldu Lapurdiko baile, haren lehengusua, eta Antso Lahet, haren koinatua. Urtubiako jauna zen itotako bosgarren agintari lapurtarra.

Ez da zehazten zein zerbitzu on ziren eginikoak eta zein zen lotura Normandiako bi-daiekin, baina 1355ean Nafarroako Karlos II.ak (1349-1387) 40 liberako dohaintza egin zion hurrengo Senpereko jaunari, *A Sancho, seynnor de sant Per de labort*. Hala ere, jaun hura basailua zenez, 1363an Bordelen ikusten dugu Lapurdiko beste batzuekin batera, gorago aipatutako Eduardo III.a Ingalaterrako erregeari leialtasun-zina egiten.

Dena den, XIV. mendearen bigarren erdialdean, orduko borrokak leinuen arteko liskarren eta mendekuen kutsua hartzen ari ziren, Euskal Herri osoa hartuta. Horrela, 1369an, Karlos II.ak 100 liberako dohaintza egin zion Antso (*Sanz* jatorrizkoan) «Ibarra-ko» Sant Per jauregiko jaunari ... *Ezpeletako jaunaren aurkako borrokari ekin behar ziolako...*

Lope Garzia Salazarrek (1399-1476) bere *Bienandanzas e Fortunas* liburuan aipatzen du pasarte hori, eta ondoren gertatutako jaunaren aldaketa Senperen. Aspalditik omen zectorren ezinikusia, *Sant Pedro* etxekoa *Lapurdikoa dela*, eta *Ezpeletakoa Nafarroako Erresumakoa*; eta bien arteko talka batean, ezpelatarrek hil eta erre egin zuten Senpereko jauna. Hildakoak semerik ez zuenez, haren alaba (Joana) Petri Lopez Murua Amezketa jaunaekin ezkondu zuten (1370?). Ezkontzako ospakizunetan zirela, Ezpelatako jaunaren iloba, *Velche de Espeleta*, zirikatzeria etorria, hil egin omen zuen ezkondu berriak; eta horrekin berdindu zuten Senperekoek aurreko heriotza eta beste heriotza batzuk.

Petri Lopez Muruarekin, 1392an edo 1393an hila, garrantzi handia hartu zuen Senpereko leinuak, itzal eginez zalduarrei¹⁴⁶.

Garzia Salazarrek berak aipatzen ditu hurrengo leinuburuaren, Joan Senperekoaren —*Mosen Juan de Sant Pedro*— talka batzuk, oinaztarren eta ganboarren arteko borroketan. 1413ko egunsenti batez, Berako Altxate dorretxea oste batekin inguratu zuen hark,

¹⁴⁶ Ingalaterrako Erresumako agiritan, berriz, Amezketa deiturarekin agertzen da; baita haren semea ere, «Johan Amezketakoa, Senpereko jauna». <https://www.gasconrolls.org>

eta hango jauna eta semeetako bat hil egin zituzten borrokatzera atera zirenean. Beratarrek mendeku hartu nahi izan zuten gero Gipuzkoako hainbat ganboatarrekin elkaturik, baina galdu egin zuten Senpere eta Donibane Lohitzune herrien arteko muino batean gertatutako gudua.

Leinuaren garrantziaren lekuko da Joanek Ingalaterrako Henrike IV.a erregearengandik (1399-1413) eskuratutako baimena garaierako 10 besabete (16,20 m inguru) etxe eta dorrea eraikitzeko; idatzian bertan aitortzen zen dorretxeen ohiko garaiera $5 \frac{1}{3}$ (8 m, 64 cm) besabetekoa zela Lapurdin¹⁴⁷. 1416an Senpereko jauna Ingalaterrara abiatu zen oste batekin eta armekin erregeari laguntzera; onurak lortu zituen Akizen eta Hastingsan, eta 1430ean Gaztelan ere ibili zen zeregin diplomatikoetan. Arbonako jaurgoa eta Ahetzeko bi etxe erosi zituen.

Joan Senpere Isabel Beaumontekoarekin ezkondu zen, eta alaba bat izan zuten, Joana izenekoa, ezkondu eta 20 urtera; baina, sasikoak ere bazituen, hilburukoan aipatuak: 4 seme eta 5 alaba. Eta Oier sasiko seme zaharrena hautatu zuen oinordeko, Ingalaterrako Henrike VI.ak (1422-1461 eta 1470-1471) onartu ondoren (1433-02-20).

1441. urte inguruan, Oierrek hartu zuen oinordetza, frantziarrak Gaskoinian ate joka zebiltzala. Ingelesen aldea hautatu zuen Oierrek, eta frantsesen aurka borrokatu zuen buru-belarri. Ordainetan, Lapurdiko baile egin zuen Ingalaterrako erregeak, eta beste hainbat jabetza eta kargu eman zizkion. Akizen zen Frantziako Karlos VII.ak (1422-1461) hiriarri eraso zionean; Saint-Sever defenditzen ari zen gero, eta ozta-ozta alde egin zuen handik frantsesak hirian sartu zirenean. Frantziako erregearen gudarostea Normandian zebila, eta haren itzulera itxaron gabe beste interes batzuk zituelako, Gaston IV.a Foixeko kondeak eta Bearnoko bizkondeak Zuberoa hartu zuen, eta, gero, Gixuneko gaztelua inguratu zuen, 1449ko abenduan. Akizetik eta Baionatik gixundarrei laguntzera joan zirenen artean zen Oier ere, baina ez zuten helburua lortu.

Gixuneko gaztelua hartuta, Foixeko kondeak ez zuen egun askorik behar izan gero Lapurdi osoa hartzeko —1450eko maiatzean, lapurtarrei Beltzuntzenez itun bat sinarazi



Dorrearen ekialdeko xehetasuna
2021eko abenduan.

5

147 <https://www.gasconrolls.org> 109: 49.

ondoren—, Baiona salbu. Donibane Lohitzunerako bidean, 300 arma-gizonek eta 1.000 edo 1.200 balaztarik Senpereko gaztelua eta bertako errotak erre eta harpilatu zituzten. Guillaume Leseur izan zen gertaera horren lekuko; hark idatzitakoaren arabera, 20 edo 30 balaztari «ero» ziren gazteluko defendatzaileak¹⁴⁸, eta ordu laurden batez ere ez zieten eutsi erasotzaileei. Gaztelua *lubanarroz eta ur-errotaz inguratua* zela gehitu zuen.

Oier bizirik atera zen Gixuneko triskantzatik, eta ez zen Senperen gaztelua sua eman ziotenean, Landetako Pouillon herrian baizik, haren defentsa prestatzen. Gaston IV.ak herri hura ere hartu zuenean, harresiaren gainetik salto eginda alde egin zuen Oierrek, Baionara ihesi. Baina zauriturik iritsi zenez, Senperera eraman zuten, eta, diotenez, gazteluan hil zen, 1450eko apirilaren 26an, suak kixkali ez zuen zoko batean.

Oier oinordekorik gabe hil zenez, Joana haren arrebaordeak —Senpereko Joanen ezkontzazko alabak— eskuratu zituen Senpereko jaurgu titulua eta gaztelua. Lüküzeko Grazianekin ezkondua zen Joana, eta bi haien alaba, berriz, Joan Etxekonekin. Joan Etxekon (gero, Chacon eta Chicon bilakatuko zena) Senpereko gazteluaren eta titulua jabe bihurtu zen. Hurrengo Senpereko jauna, Joan Etxekon izenekoa hura ere, Lapurdiko baile eta gobernadore (1515–1532) ere izan zen. Isabel Gramondekin ezkondu zen Joan Etxekon (1517), eta haien alaba bakarrak, Frantziskak, Senpereko gaztelua eta titulua jaso zituen.

Nafarroa atxiki ondoren, gaztelarrak Senpereko jauna beren zerbitzura jartzen saiatu ziren, eta hura egon zen Oztibarreko bilkuran leialtasun-zina egiten hainbat leinuburu baxenabartarrekin batera; baina, Urtubiak bezala, oste handi batekin parte hartu zuen erresuma berreskuratzeko errege-erregin nafarrek gauzatu zituzten bigarren eta hirugarren saialdietan. Hirugarrenean, 1522ko Aldabe edo San Martzial mendiko guduan, gaztelarrek atxilotu zuten senpertarra, baina libre-utzi zuten gero, beste preso baten truke.

Gaztelua laster berreraiki zuten, eta XVI. mendean hasi ziren berrikuntzak egiten erosoago bihurtzeko. Handik aurrera, eraikin osagarri batzuk ere josi zizkioten. Erdi Aroa bukatuta ere, esku hartze handia izan zuten Senpereko jaun-andreek Lapurdiko historian: erlijio-gerretan, Sabel Xurien eta Sabel Gorrien arteko liskarretan, Lapurdiko baile 150 urtez, eta beste hainbat kargu... 1644an, Senpereko baroigo titulua markesgo bihurtu zuen erregeak.

1609an idatzi zen gazteluko historiaren atalik beltzena, Bordeleko legebiltzarrak Pierre Lancre (1553–1631) bidali zuenean Lapurdi sorginkeriaz garbitzera, ahalmen guztia-ekin. Senpereko gazteluan hartu zuen egoitza, Joan Paul Caupenne Senpereko orduko jaunak eskainita, eta han torturatu, epaitu eta zigortu zituen bere ustez sorginkeriarekin lotura zuten guztiak, haurrak eta apaizak barne. 50 eta 100 gizakume artean erre zituen

¹⁴⁸ *Étaient en ladite mayson vingt ou trente arbalétriers lesquels furent si fols qu'il leur sembla qu'ils défendaient bien ladite maison. Nos gens, (...), leur donnèrent l'assault de toutes parts et les chargèrent si asprement que, à moins d'un quart d'heure, leur passèrent nos gens par dessus le ventre; (...).* NOGARET, Joseph (1930: I, 26).

sutan lau hilabeteen. Gaur egun, Sorginen Dorrea izenez ere ezagutzen da gaztelua; bisitariarentzat erakargarriago omen da.

1636 eta 1637 urteetan Frantziaren eta Espainiaren arteko borrokaleku bihurtu zen Lapurdi, beste behin. Donibane Lohizuneraino sartu ziren espainiarrak, baina han gortu ziren aurrera jo gabe. Baionatik aurrerratu zirenean, La Valette-ko duke frantziarrak Senpereko gaztelua aukeratu zuen agintaritza nagusiaren egoitza izateko, eta Ezpeletako inguruak bere gerrarien bilgune. Bailetzaren egoitza zenez, Senpereko gazteluan egon ziren preso espainiarren aldeko hainbat espioi, eta espainiarrei laguntzen harrapatu zituzten zenbait baionar.

1793ko maiatzean, Konbentzioko Gerrarekin, gudaroste frantziarraren agintariak kuartel bihurtu zuten gaztelua, eta espainiarrek erre zuten. Geroztik, ez zen berriro berreraiki. 1813an ere kalte gehiago jasan zituen, eta baserri gisa erabili izan zuten gero, XIX. mendearen bukaera arte. Baina eraikin nagusia erabiltzeari utzi egin behar izan zioten, egoera zela eta, arriskutsua baitzen. 1925az geroztik, monumentu historiko izendapenarekin babestuta dago gaztelua.

Gazteluaren egitura eta aztarnak

7

Egun, inguruko mendebal erdia zeharo hiritartua dago, eta hegoaldeko errekaaren ibilbidea gaztelu aldera eramana da; multzoa zuhaitzen artean ezkututzen da, eta eraikin nagusia huntzek hartuta dago.

Baina, hainbat bider erre, eraiki eta berreraiki zuten, eta XVI. eta XVIII. mendeen arteko eraikinez inguraturik, oso zaila da gaur egun Erdi Aroan nolakoa zen eta nola egituratzen zen jakitea. XIV. edo XV. mendekoa zen gaztelua, zalantzarik gabe neurri handiko dorre batean gorpuztua, eta, hura hondatua egon arren, 17 metro inguru garai badira oraindik ere. Barrualdea lau solairutan banatua zegoen. Oinplanoa, lau angelu zuzenetan eratua, 18 x 13 metrokoa da, eta lau puntu kardinaletara begira ditu itxiturak. Iparraldekoa eta hegoaldekoa dira alderik luzeenak, eta garaiera gehien gorde dutenak. Ekialdekoak zulo handi bat dauka, eta goitik behera pitzadura zabala (2021), etorkizun beltzaren iragarle.

Dorre nagusiaren goiko aldea erorita dago; hala ere, ondo erreparatuz gero, almenen aztarnak antzeman daitezke hegoaldeko itxituraren bukaeran, barrualdetik begiraturik bederen; ekialdean eta iparraldean, berriz, harburuak ditu dorreak, goialdeko zurezko egitura baten lekuko. Beraz, ziurrenik, bizitzan zehar mota guztietako estalpeak izan zituen sabai: zabaltza, zurezko egituraketa, teilatua...

Gaur egun bi atari edo sarrera ditu dorreak, eta bertan neur daitezke hormen zabalera. Mendebaldeko sarreraren ondoan, 1,4 metrokoa da hormaren zabalera, eta iparraldekoan, berriz, 2'3 metrokoa. Mendebaldeko ataria ojibazkoa da, eta haren behealdeak «jan» egin zituzten baserria zen garaian, zabalera gurdien neurrirakoa izan zedin. Hormak berak harlanduz eginak dira, eta harria inguruetako kareharria da. Hormetan garai, mota eta erabilera ezberdinetarako baoak daude, leihoak eta gezi-leihoak. Barrua hutsik du, baina

oraindik ere nabari dira tximini handi baten eta eskailera baten aztarnak, zeina harrizkoa baitzen gutxienez lehen solairuraino.

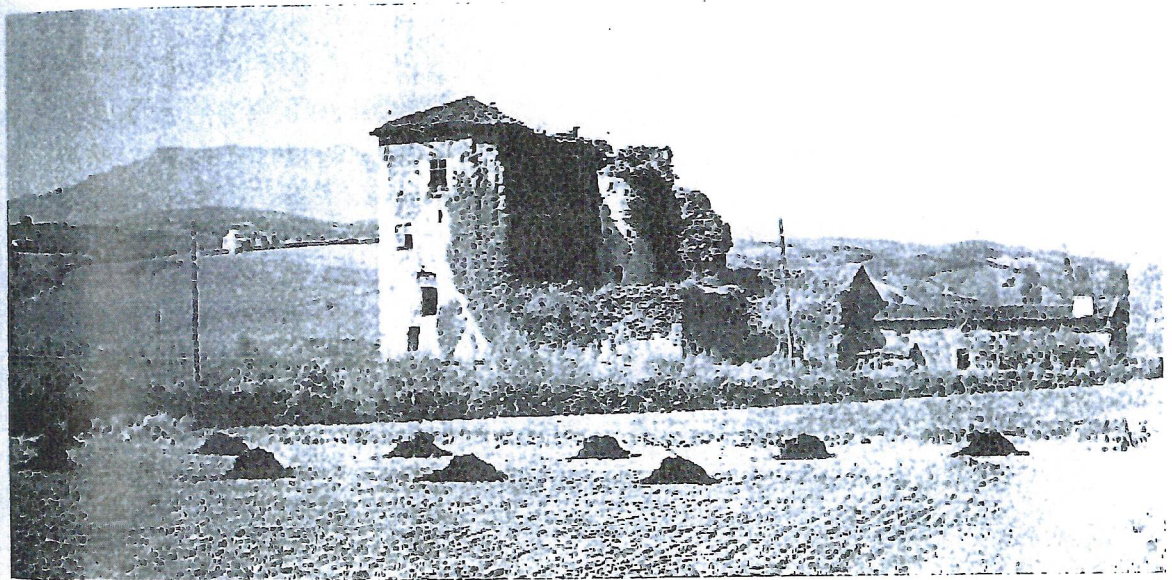
Iparraldean atxikirik, eta dorrea bezain garaia, beste eraikin angeluzuzen bat dago, ia karratua, eta hura ere gotorra, lehen jauregia zena. Dorrearekiko sarbidea etxe horretatik ixten zen; atalagaren zuloak dira lekuko. Barrualdean ere oinplano biribileko dorre bat dauka, barnean eskailera zuena. Harearriz egina zen jauregia. Aipatu izan da badela harri bat «Bortitz eta on» sendiaren leloa zizelkaturik duena; baina ez da haren arrastorik inon.

Jauregiaren jarraian beste bi eraikin daude: lehenengoa, dotorea, bi solairukoa eta atariko giltzarrian 1704 data zizelkatua duena; azken etxea, laugarrena, eraikin laguntzaile luzea zen. Bi horiek dira gaur egun etxe gisa erabil daitezkeen bakarrak, baina hondatzen ari dira.

Dorrearen hego-mendebaldeko izkinan beste eraikin baten aztarnak daude, harrizkoa hura ere.

1449an aipatutako gazteluaren inguruko lubanarroa ez dago antzematerik non zen, are gutxiago gazteluko orubea zehazteko ibilbidea jakiterik. Ekialdetik eta iparraldetik doan erreka ubidea da; ziurrenik, Messiek 1965ean aipatzen zuen lubanarroa. Beharbada gotorlekuak ez zuen inoiz eduki lubanarrik, nahiz eta aipatu izan den, hori ulertuta, sakonune bat hormen ondoan eta luzera osoan zehar.

Herritarren aburuz, lur azpikoa galeriaz josita dago, eta horietako bat elizaraino zihuan. Bestalde, kalean gauza jakina da Oier Senpere edo Sanper gazteluko kaperan ehortzi zutela.



Multzoa eta paisaia 1929. urtean argitaratutako argazki batean (Baionako Euskal Museoko aldizkaria).

SENPERE (Labourd) - LE CHATEAU DE SAINT-PEE.

HISTOIRE.

Entre le XII^e et le XVII^e siècle, le château et les Seigneurs de St Pée eurent une grande influence dans le cours des événements du Labourd; et, dès lors, le château de St Pée est l'un des plus célèbres de cette province. Même s'il fut toujours propriété privée, les habitants le dénomment "Jauregui". Dans la commune, Ibarren fut la première agglomération et la dénomination principale, mais aujourd'hui il ne constitue qu'un simple quartier portant le nom d'Ibarrun. Le lignage et la seigneurie (le village), avec quelques variantes, apparaissent dans les publications (Samper, Sant Pedro, Sant Per ...). Parfois ces mentions sont confondues avec des mentions du lignage de St Jean le Vieux, quelque peu semblable. Bien que le lignage se ST PEE apparut très tôt (" guasen de Sent Pe" entre les années 1150-1167.; p. de sen per, et " domenge de sen per" entre 1200, et 1250), il fut interrompu lors du mariage de l'héritière Raimonde avec Petri Arnaud de Sault d'Hasparren (1190). Les Sault furent pendant 200 ans les propriétaires de la seigneurie de St Pée.

Les Sault étaient du côté des Aquitains et des Anglais lors de la bataille de TAILLEBOURG(1242), où ils triomphèrent des Français. Entre eux deux, pendant la guerre de Gascogne (1237 - 1248), ils se montrèrent aussi fidèles au roi d'Angleterre, le chef du lignage étant alors Arnalt Sault; et ces faits sont évoqués dans le rapport fait en 1249 des dommages subis, parmi lesquels la destruction du château d'Hasparren. Entre autres, il avouait avoir perdu à SENPERE "aulam apud Sanctum Petrum d'Ivarren". Ce terme de "aula" n'est pas "castro", mais signifie qu'il s'agissait d'un édifice particulier, et certains le traduisent du latin par le mot de "gaztelu". Les habitants de SENPERE avaient également perdu des maisons et d'autres propriétés; et ces énonciations sont réunies sous le chapitre "Parrochia Sancti Petri d'Ivarren".

9

SENPERE, toujours rattachée au lignage de Sault, a dû lutter contre le Chevalier Arnaud de Durfort, quand le roi d'Angleterre Edouard III (12327 - 1377) nomme ce dernier comme bailli du Labourd, alors que ce titre appartenait à Arnaud de Sault. Il y eut également des difficultés dans les litiges qui opposèrent au cours du XIV^e siècle Labourd et Bayonne; c'est ainsi que durent payer de leur peau leur participation aux événements du pont de Villefranque en 1343, Guillaume Arnaud, alors Seigneur de St Pée, avec trois autres membres de sa famille, lesquels furent noyés par les mains de Pierre de Pouyanne, maire de Bayonne, à savoir: Guillaume Arnaud de Sault, oncle du Seigneur de ST Pée, Oger de Sault, bailli du Labourd, son cousin germain, et Sanche Lahet, son beau-frère. Le Seigneur d'Urtubie fut la cinquième personnalité labourdine victime de cette noyade.

Sans détailler les nombreux bons services rendus, et parler de l'attachement qui l'unissait au voyageur de Normandie, on peut évoquer la libéralité de 40 livres consentie par le Roi de Navarre Charles II (1349-1387) au Seigneur de St Pée suivant: " A Sancho, seynnor de Sant Per de Labort". De la même manière, tout en étant campagnard, on peut voir ce personnage labourdin prêter son serment de fidélité au roi d'Angleterre Edouard III cité plus haut.

Quoi qu'il en soit, au cours de la deuxième moitié du XIV^e siècle se déroulaient les combats et luttes entre lignages, s'étendant aux classes inférieures : tout le Pays Basque était concerné. C'est ainsi que, en 1369, Charles II (de Navarre) consentit une libéralité de 100 livres à ANTISO (à l'origine de Sanz) "au sieur Sant Per d'Ibarra" seigneur du château "car il devait engager le combat contre le seigneur d'Espelette".

Dans son livre "Bienandanzas e Fortunas", LOPE GARCIA SALAZAR (1399-1476) évoque ce passage comme le changement de seigneur survenu par la suite à SENPERE. Depuis longtemps, dit-on, ne pouvaient plus se voir entre eux Sant Pedro de la maison habitant du Labourd, et celui d'Espelette du Royaume de Navarre. Et au cours d'un combat qui les mit en prise, ceux d'Espelette tuèrent et brûlèrent le Seigneur de St Pée. Le défunt n'ayant pas de fils, sa fille (Joana) fut mariée à Petri Lopez Murua, seigneur d'Amezqueta (en 1370 ?). Au cours de la célébration du mariage, le neveu du seigneur d'Espelette "Velche de Espeleta", venu par provocation, fut tué par le nouveau marié, dit-on; et de cette manière, ceux de SENPERE avaient réparé la mort précédente, ainsi que certains autres décès.

Avec Petri LOPEZ MURUA, mort en 1392 ou 1393, le lignage de SENPERE prit une grande importance, faisant ombre aux SAULT.

Ce même GARCIA SALAZAR nous évoque le chef du lignage suivant, Jean de Saint Pé "Mosen Juan de Sant Pedro", et les quelques combats qu'il mena dans le cadre de la guerre entre "Oinacoinos" et "Gamboinos". A l'aube d'une journée de 1413, celui-ci avait, à la tête d'une troupe, encerclé la Maison-Tour ALZATE à BERA; et les assiégeants tuèrent le seigneur de ce lieu et l'un de ses fils sortis pour les affronter. Ceux de BERA voulurent se venger, et, après avoir réuni une alliance de "Gamboinos" du Guipuzcoa, provoquèrent un combat sur une colline entre ST JEAN DE LUZ et ST PEE; mais ils furent défaits.

10
—
Comme témoignage de l'importance de ce lignage de SENPERE, il suffit d'évoquer l'accord donné par le Roi Henri IV d'Angleterre (1399-1413) à la demande qui lui avait été faite d'élever la tour et la maison jusqu'à la hauteur de 10 brassées (environ 16,20 m); dans ce texte, il est reconnu que l'ancienne hauteur était fixée à 5 1/3 brassées (8,64 m) pour la région du Labourd. En 1416, le Seigneur de Senpere entreprit, avec une troupe, le voyage pour l'Angleterre, afin d'aider le Roi; il en obtint des gains et des bénéfices à Dax et Hastings. Il accomplit également quelques tâches diplomatiques pour la Castille. Il fit l'acquisition de la seigneurie d'Arbonne et de deux maisons à Ahetze.

Jean Senpere se maria avec Isabelle de Beaumont, et ils eurent une fille dénommée Joana, mariée à 20 ans; mais il eut aussi des enfants bâtards, cités dans son testament: 4 fils et 5 filles. Et il choisit comme successeur Oger, l'aîné des bâtards, une fois que le roi Henri IV d'Angleterre 1422-1461 et 1470 -1471) eut donné son consentement le 20 février 1433.

Aux environs de 1441, Oger prit la succession, alors que les Francs frappaient à la porte de la Gascogne. Oger choisit le camp des Anglais, et il mena une guerre totale contre les Français. En contrepartie, le Roi d'Angleterre le nomma Bailly du Labourd, et lui consentit plusieurs propriétés et charges. Il se trouvait à Dax au moment où le Roi Charles VII (1422-1461) faisait l'assaut de cette ville; il se trouvait, ensuite, à assurer la défense de St Sever; et c'est difficilement qu'il put s'enfuir de cette ville au moment où les Français y pénétraient. L'armée du Roi de France évoluait en Normandie, et, sans attendre son retour, parce qu'il avait d'autres intérêts, Gaston IV, Comte de Foix et Vicomte de Béarn, prit possession de la Soule, et ensuite il encercla le Château de Guiche, en décembre 1449. Oger se trouvait au milieu des partisans issus de Dax et Bayonne partis soutenir les gens de Guiche, mais ils ne réussirent pas dans leur tentative.

Une fois pris le château de Guiche, le Comte de Foix n'eut pas besoin de beaucoup de journées pour s'emparer de la Province du Labourd - en mai 1450 il signa avec les Labourdins un traité au Château

de Belzunce - sauf la Ville de Bayonne. Sur la route de St Jean de Luz, 300 hommes d'armes et 1000 ou 1200 archers brûlèrent le château de St Pée et les moulins du lieu et les détruisirent. Guillaume Leseur fut le témoin de ces fait; selon ses écrits, 20 ou 30 archers "en folie" se trouvaient dans le château pour le défendre; et il ne fallut pas plus d'un quart d'heure aux assiégeants pour s'emparer du lieu. Et il ajouta que le château était entouré de fossés et de moulins à eau".

Oger était sorti vivant du massacre de Guiche, et il ne se trouvait pas à St Pée quand ils mirent le feu au château, étant alors au village de Pouillon organisant sa défense. Quand Gaston IV s'empara aussi de ce village, Oger s' en enfuit pour Bayonne. Y étant parvenu, mais blessé, il fut emporté pour SENPERE, et, selon les dires, il mourut au château, dans une partie du bâtiment qui avait échappé à l'incendie.

Oger étant décédé sans descendance, Joana sa demi-soeur (la fille du mariage de Joan) prit le titre de la seigneurie de SENPERE et le château. Joana était mariée avec Gratien de Luxe, et leur fille, à nouveau, avec Jean de Etchecon. Jean Etchecon (nom qui devint par la suite Chacon et Chicon) devint propriétaire du titre de Seigneur et du Chateau de St Pée. Le seigneur suivant de SENPERE portait également le nom de' Jean Etchecon, et il fut aussi bailli et gouverneur du Labourd (1515-1532). Joan Etchecon se maria avec Isabelle Gramont (1517) et leur fille unique, Françoise, recueillit le titre de Seigneur et le Château.

Après s'être attachée la Navarre, les Castillans entreprirent de s'assurer les services du Seigneur de St Pée; et celui-ci se trouvait dans l'assemblée d'Ostabarret pour le serment de fidélité, en même temps que bon nombre de chefs de lignages bas-navarrais; mais, comme Urtubie, il prit part avec une grande troupe à la deuxième et à la troisième tentative du Roi et Reine de Navarre pour reprendre possession de leur royaume. A la Troisième tentative, au cours du combat d'Aldabe ou de la montagne de Saint Martial en 1522, les Castillans firent prisonnier le Seigneur de St Pée, puis ils le laissèrent libre en échange d'autres prisonniers.

Ils reconstruisirent rapidement le château, et au cours du XVI^e siècle ils commencèrent à faire des rénovations pour le rendre plus confortable. A partir de là, quelques bâtiments complémentaires lui furent adjoints. Même si le Moyen-Âge prit fin, Sieurs et Dames de St Pée conservèrent une grande maîtrise dans l'histoire du Labourd : au cours des guerres de religion, dans les conflits entre' Sabel Xuri et Sabel Gorri, détention du titre de Bailli de Labourd pendant 150 ans, et tant d'autres charges... En 1644, le Roi transforme le titre de Baron du Seigneur de St Pée en Marquis.

En 1609, fut écrit le chapitre le plus noir de l'histoire du Chateau, quand le Parlement de Bordeaux désigna Pierre De Lancre (1553-1631) pour nettoyer le Labourd de la sorcellerie, avec tous les pouvoirs. Il fixa son domicile au château de St Pée, l'offre lui en ayant été faite par Jean Paul Caupenne, seigneur d'alors; et c'est là qu'il tortura, jugea et fit brûler tous ceux qui avaient une attache avec la sorcellerie, y compris enfants et prêtres. Il brûla dans le feu 50 à 100 hommes-femmes en 4 mois. Aujourd'hui, le château est connu comme la "Tour des Sorcières"; pour les visiteurs ce serait plus attractif.

Au cours des années 1636 et 1637, une fois de plus, le Labourd devint le champ de bataille entre France et Espagne. Les Espagnols avaient pénétré jusqu'à St Jean de Luz, et ils s'y fortifièrent sans aller au-delà. Quand ils avancèrent vers Bayonne, le Duc de La Valette français choisit le Château de St Pée pour y fixer le siège du commandement en chef, et les environs d'Espelette comme

lieu de rassemblement pour livrer bataille. Comme le château était la demeure du Bailli, il abrita nombre d'espions à la solde de l'Espagne faits prisonniers, ainsi que quelques Bayonnais surpris comme aidant les Espagnols.

Au mois de mai 1793, avec la Guerre de la Convention, le château devint le quartier-maître des chefs de l'armée française, et les espagnols l'incendièrent.

Depuis, il ne fut pas reconstruit. En 1813, il subit d'autres dégâts; puis il fut utilisé comme ferme jusqu'à la fin du XIX^e siècle. Mais le bâtiment principal fut inutilisé au motif qu'au vu de sa situation de dégradation il présentait trop de risques. Depuis 1925, le château est protégé du fait de son inscription au titre des monuments historiques.

LE CHATEAU : LA CONSTRUCTION ET LES VESTIGES:

Aujourd'hui, la moitié ouest de l'environnement est urbanisé, et le parcours du ruisseau côté sud suit le château; celui-ci est caché au milieu d'un groupement d'arbres, et le bâtiment principal est envahi par les lierres.

12
— Mais, après l'avoir tant de fois brûlé, construit et reconstruit, et entouré des édifices érigés entre XVI^e et XVIII^e siècles, il est difficile d'imaginer comment il se présentait au Moyen-Âge et était construit. Le château était du XIV^e ou XV^e siècle, sans aucun doute constitué autour d'une tour élevée et, avant qu'elle ne soit endommagée, il en reste aujourd'hui 17 mètres. Les intérieurs se répartissaient sur quatre étages. Au niveau du sol, il est formé de 4 angles droits, 18 x 13 mètres, avec vue sur les 4 points cardinaux. Les côtés Nord et Sud sont les plus longs et conservent cachées les hauteurs les plus élevées. Celui de l'Est présente un grand trou et de haut en bas une fente large (2021) annonçant un avenir noir.

La partie haute de la Tour maîtresse a chuté; pourtant après réparation, les vestiges du flanc pourraient apparaître, après l'achèvement de la face sud, tout au moins vu de l'intérieur; côtés est et nord la tour a des têtes de pierre, comme en témoigne une construction en bois sur la hauteur. Donc, le plus sûrement, le château eut toutes les modalités d'abriter une habitation avec grenier : étendue, structure de bois, toit ...

A ce jour, la tour présente deux entrées, et sur place il est possible de mesurer la largeur des murs. Près de l'entrée ouest cette largeur est de 1,4 m., et près de l'entrée nord elle est de 2,3 m. L'entrée Ouest est de forme ogivale, et sur sa partie basse une partie lui a été "mangée" à l'époque où le bâtiment était voué à l'agriculture, de manière à atteindre la largeur des charrettes. Les murs eux-mêmes sont en pierre taillée, la pierre provenant de carrières avoisinantes. Au sommet des murs se trouvent des creux de diverses sortes et différents, des fenêtres et des meurtrières. L'intérieur est vide, mais on peut voir clairement les vestiges d'une grande cheminée et d'un escalier, signe qu'il était de pierre, tout au moins jusqu'au grenier.

Rattaché du côté nord et aussi élevé que la tour se trouve un autre édifice à angles droits, de forme carrée, celui-là aussi solide et fortifié, qui fut autrefois la résidence seigneuriale. A l'intérieur, se trouvent aussi les traces d'un colimaçon dans une tour où montait un escalier. Le château était fait de pierre. Il a été évoqué que s'y trouvait une pierre sur laquelle était gravée la devise de la famille : "Bortitz eta On"; mais il n'y en pas de trace.

A la suite du château se trouvent deux édifices; le premier, élégant, comporte deux niveaux et arbore la date 1704 sur la clé de voûte de l'entrée; la dernière maison, la quatrième, était un bâtiment accessoire tout en longueur. Ces deux derniers bâtiments restent les seuls qui pourraient avoir un usage d'habitation, mais ils commencent à dépérir.

A l'angle sud-ouest de la tour apparaissent des vestiges d'un autre édifice fait de pierre aussi.

Il n'y a pas de traces où situer le fossé entourant le château évoqué en 1449, et encore moins pour trouver précisément l'emplacement du chemin de ronde. Le petit ruisseau qui longe des côtés est et nord est le canal du moulin qui constituait certainement le fossé évoqué par Messie en 1965. Peut-être, la fortification n'avait-elle jamais connu de fossé, quoique comme il a été dit, en le comprenant ainsi, une profondeur se trouvait près des murs et à travers toute la longueur.

Selon l'opinion des habitants, au sous-sol se trouve un réseau de galeries dont une mène à l'église. D'autre part, il est notoire qu'Oger fut enterré dans la chapelle du château Senpere ou Sanper.

1. The first part of the document discusses the importance of maintaining accurate records of all transactions and activities. It emphasizes that this is essential for ensuring transparency and accountability in the organization's operations.

2. The second part of the document outlines the various methods and tools used to collect and analyze data. It highlights the need for consistent data collection procedures and the use of advanced analytical techniques to derive meaningful insights from the data.

3. The final part of the document provides a summary of the key findings and conclusions. It reiterates the importance of data-driven decision-making and the role of accurate record-keeping in achieving organizational success.